

Podlaski Oddział Straży Granicznej

<https://podlaski.strazgraniczna.pl/pod/aktualnosci/45249,Weekend-na-polsko-bialoruskiej-granicy.html>
03.09.2024, 17:28

Weekend na polsko - białoruskiej granicy

Katarzyna Zdanowicz
11.04.2022

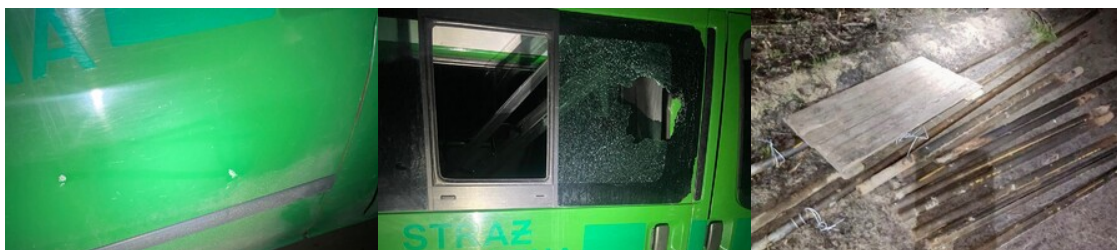
W dniu 10 kwietnia na terytorium Polski próbowało nielegalnie przedostać się z Białorusi 37 cudzoziemców. W sobotę i piątek udaremnilo w sumie 29 prób. Doszło do dwóch siłowych prób forsowania granicy, a dziś po północy doszło do kolejnych niebezpiecznych zdarzeń.

Ostatniej doby próby nielegalnego przekroczenia granicy miały miejsce na odcinkach ochraniających przez Placówki SG w Lipsku, Szudziałowie, Płaskiej, Kuźnicy, Narewce i Czeremsze. Wśród ujawnionych cudzoziemców znajdowali się obywatele Jemenu, Afganistanu, Sudanu, Kamerunu i Syrii. Doszło również do jednej siłowej próby na terenie służbowej odpowiedzialności Placówki SG w Czeremsze.

9 kwietnia na terytorium Polski próbowało nielegalnie przedostać się 14 cudzoziemców - obywatele Turcji, Iraku, Syrii. Na terenie Placówki SG w Dubiczach Cerkiewnych białoruskie służby przerzuciły drewnianą kładkę przez concertinę, potem rzuciły kamieniami i obrażały polskie patrole - prawdopodobnie miało dojść do przekroczenia granicy. W miniony piątek prób nielegalnego przekroczenia granicy polsko - białoruskiej było 15.

Dziś po północy Placówka SG w Czeremsze ponownie miała do czynienia z siłowymi próbami przekroczenia granicy. Doszło do dwóch niebezpiecznych zdarzeń. W stronę polskich patroli rzucały kamienie. Podczas siłowej próby forsowania granicy polsko - białoruskiej uszkodzony został funkcjonariusz Straży Granicznej oraz żołnierz. Na szczęście nie wymagali oni natychmiastowej hospitalizacji. Kamienie, które rzucały ze strony białoruskiej uszkodziły również służbowy samochód Straży Granicznej. Wybite zostały dwie szyby i uszkodzona karoseria.

W tym miesiącu odnotowaliśmy 300 prób nielegalnego przedostania się do Polski.



Uszkodzone auto

Uszkodzone auto

Kładka służąca do nielegalnego
przekroczenia granicy